



XONTRO Newsletter

Kreditinstitute

Nr. 83

Dieser Newsletter informiert Sie über folgende Themen:

- Ablauf am Jahresende
- Systemzugang über das Jahresende hinaus

Disclaimer:

Bei dem hier versendeten Newsletter handelt es sich um ergänzende Informationen zur Produktdokumentation hinsichtlich eines von der Firma BrainTrade Gesellschaft für Börsensysteme mbH, Börsenplatz 4, 60313 Frankfurt am Main betriebenen oder technisch erreichbaren Systems.

Die Newsletter werden daher nur an BrainTrade Systemnutzer bzw. deren Dienstleister per E-Mail übermittelt. Der Newsletterversand kann jederzeit per Mail an trade@xontro.de oder telefonisch unter +49-(0)69-589978-110 widerrufen werden.

1. Jahresende 2015

1.1 Überblick

Donnerstag, 24. Dezember und Donnerstag, 31. Dezember 2015 sind keine Börsentage, sondern nur Erfüllungstage. Die wesentlichen Besonderheiten an Erfüllungstagen werden im Folgenden unter 1.2 beschrieben.

Dienstag, 29. Dezember und Mittwoch, 30. Dezember 2015 sind Börsentage. Am Dienstag sind keinerlei Besonderheiten zu beachten. Am Mittwoch – dem Tag der Jahresschlussbörse – werden Kurse nur bis 14:00 Uhr festgestellt, der Buchungsschnitt wird an diesem Tag auf 18:30 Uhr vorgezogen.

Das Handling von tagesgültigen Orders sowie von Folgetagorders wird unter 1.3 beschrieben. Im Übrigen wird auf die angehängte Tabelle verwiesen.

1.2 Erfüllungstage

1.2.1 Systemnutzung

An den Erfüllungstagen findet an den XONTRO-Börsen kein Börsenhandel statt – die Kursfeststellung durch die Skontroführer wird technisch unterbunden. Im Übrigen steht XONTRO aus technischer Sicht praktisch uneingeschränkt zur Verfügung, der Buchungsschnitt wird jedoch vorgezogen.

Die Banken können alle Dialogmasken und das Orderrouting über die Systemanschlüsse nutzen. Orders können daher eingestellt, geändert und gelöscht werden, jedoch sind auf keinen Fall Ausführungen möglich. Tagesgültige Orders können an den Erfüllungstagen eingestellt werden, sie verfallen aber am gleichen Tag.

An den Erfüllungstagen können Geschäfte und/oder Aufgaben entstehen – aus Storno, Geschäftseingaben der Makler, Aufgabenschließungen und aus Bankdirektgeschäften.

Systemanschlussbanken erhalten an den Erfüllungstagen vor 8:00 Uhr die Nachricht "Unterbrechung der Börsenversammlung" (Ereignisschlüssel „BOINT“ im MT551 bei SAKI-Swift bzw. den „News“ bei SAKI-FIX); die Wiederaufnahme erfolgt am nächsten Börsentag ohne eine besondere Nachricht.

1.2.2 Eingabezeiten

An den beiden Erfüllungstagen wird das Eingabeende für Bankdirektgeschäfte auf 18:30 Uhr vorgezogen, dann beginnt der Buchungsschnitt. Danach sind keine Ordereingaben mehr möglich.

1.2.3 Abwicklung und Fristen

Erfüllungstage zählen bei allen Fristberechnungen als „normale“ Börsentage und zählen somit auch mit bei der Berechnung des Aufgabenalters.

Geschäfte vom Börsentag vor einem Erfüllungstag müssen spätestens am Erfüllungstag storniert werden.

1.2.4 Leerfiles

Schlussnotendatenträger werden an den Erfüllungstagen versandt, auch für den Fall, dass sie bis auf Vor- und Endesatz leer sind.

Nach dem Buchungsschnitt werden zu den gewohnten Zeiten die dann noch fälligen stündlichen und viertelstündlichen Datenträger leer ausgeliefert.

Das Kennzeichen „A – letzte Übertragung vom Börsentag“ im Feld 77E des Vorsatzes wird in dem aus dem Buchungsschnitt heraus generierten Datenträger („Abräumer“) ausgeliefert.

Danach können nur noch leere Files ausgeliefert werden.

1.2.5 Sonstiges

Die Übergabe von OTC-Geschäften (MT511 bzw. TradeCaptureReport) ist an Erfüllungstagen möglich, die Übergabe von MiFID-Meldungen (MT513 bzw. TradeCaptureReport) und deren Stornierung jedoch nicht.

1.3 Tagesgültige Orders / Folgetagorders

An Erfüllungstagen können Orders eingestellt werden. Tagesgültige Orders verfallen jedoch am gleichen Tag. Für die Gültigkeit von Folgetagorders wird auf die angehängte Tabelle verwiesen.

2. Systemzugangsberechtigungen für 2016

Bitte denken Sie rechtzeitig daran, die Systemzugangsberechtigungen Ihrer Mitarbeiter auch über das Jahresende hinaus sicherzustellen.

XONTRO Newsletter KI - Nr. 83

Schematische Darstellung Jahreswechsel 2015/2016

22.12. Di	23.12. Mi	24.12. Do	25.12. Fr	26.12. Sa	27.12. So	28.12. Mo	29.12. Di	30.12. Mi	31.12. Do	01.01. Fr	02.01. Sa	03.01. So	04.01. Mo	05.01. Di
Börsen- tag	Börsen- tag	Erfüllungs- tag				Börsen- tag	Börsen- tag	Börsen- tag	Erfüllungs- tag				Börsen- tag	Börsen- tag
Ja	Ja	Nein				Ja	Ja	Ja**)	Nein				Ja	Ja
20:40 22:15	20:40 22:15	18:30*)				20:40 22:15	20:40 22:15	18:30*)	18:30*)				20:40 22:15	20:40 22:15

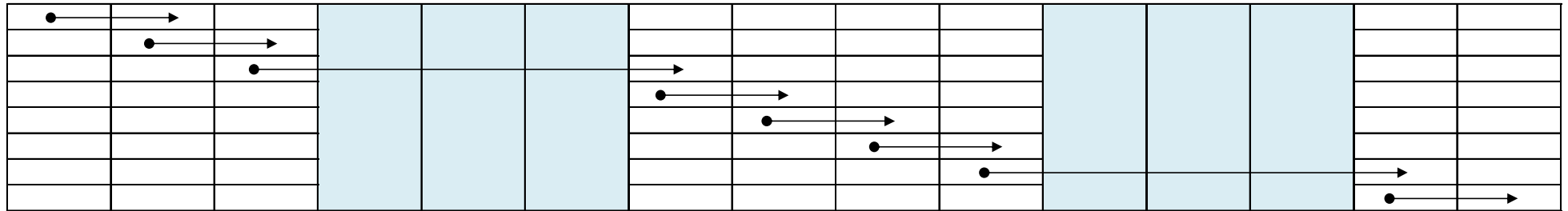
ST	Sto	GV												
	ST	Sto				GV								
		ST				Sto	GV							
						ST	Sto	GV						
							ST	Sto	GV					
								ST	Sto				GV	
									ST				Sto	GV


ST Schlusstag
 Sto Storno
 GV Geldvaluta, Settlement

*) zugleich Eingabeende für Geschäftseingaben

***) bis 14:00 Uhr

22.12. Di	23.12. Mi	24.12. Do	25.12. Fr	26.12. Sa	27.12. So	28.12. Mo	29.12. Di	30.12. Mi	31.12. Do	01.01. Fr	02.01. Sa	03.01. So	04.01. Mo	05.01. Di.
--------------	--------------	--------------	--------------	--------------	--------------	--------------	--------------	--------------	--------------	--------------	--------------	--------------	--------------	---------------




 Tag der Einstellung Tag der Gültigkeit