

Release 33

# Systemanschluss Makler

Front End Installation Guide

Windows 2008 Server

Windows 7

Stand: 20.09.2017

Version 17.00

BRAINTRADE Gesellschaft für Börsensysteme mbH	Seite 2
Front End Installation Guide Windows 2008 Server / Windows 7 XONTRO Release 33 - Systemanschluss Makler	Version 17.00 20.09.2017

## Inhalt

1	Die Releasebezeichnungen .....	3
2	Einführung .....	4
3	Hard- und Software Anforderungen .....	6
3.1	Hardware Anforderungen .....	6
3.2	Software Anforderungen .....	6
4	Installationsrelevante Parameter .....	7
5	XONTRO MISS Installation .....	8
5.1	Installation der Basissoftware .....	8
5.1.1	Installation von IBM WebSphere MQ .....	8
5.1.2	Installation von GATE 3.5 .....	8
5.2	Installation des XONTRO FE .....	9
5.2.1	Installation des Quote Bypass .....	12
5.3	Update des XONTRO FE .....	14
5.4	Konfiguration des XONTRO FE .....	14
5.4.1	Die einzelnen Konfigurationsschritte .....	14
5.4.2	WebSphere MQ Konfiguration .....	27
6	XONTRO Workstation Installation .....	28
6.1	Installation der Basissoftware .....	28
6.2	Installation des XONTRO FE .....	29
6.3	Update des XONTRO FE .....	32
7	XONTRO MISS/Workstation Upgrade .....	33
7.1	Update der Basissoftware .....	33
7.1.1	Update von IBM WebSphere MQ (nur MISS) .....	33
7.2	Upgrade des XONTRO FE .....	34
7.2.1	Vorbereitung des Upgrades .....	34
7.2.2	Durchführung des Upgrades .....	34
8	Inbetriebnahme und Test des XONTRO FE .....	36

BRAINTRADE Gesellschaft für Börsensysteme mbH	Seite 3
Front End Installation Guide Windows 2008 Server / Windows 7 XONTRO Release 33 - Systemanschluss Makler	Version 17.00 20.09.2017

## 1 Die Releasebezeichnungen

Die Releasebezeichnung für das Gesamtsystem XONTRO wird fortgeschrieben. Auf diese Bezeichnung werden sich alle Dokumente beziehen. Die Bezeichnung der Front End Komponenten folgt einer eigenen, unabhängigen Systematik.

Zur Zeit ist XONTRO Release 32 in Produktion eingesetzt. Die Teilnehmer betreiben hierzu Ihre MISS mit einer XONTRO Front End Version 32.00.xx.

Die ab 09.10.2017 in Simulation und ab 04.12.2017 in Produktion eingesetzte XONTRO Version erhält die Gesamtbezeichnung XONTRO Release 33.

Mit den bereitgestellten Installationsprogrammen ist eine Neuinstallation, sowie ein Upgrade von Release 32 möglich.

XONTRO Release 33 ist ein **Pflichtrelease**. Es ist für alle Teilnehmer zwingend erforderlich Release 33 zu installieren.

BRAINTRADE Gesellschaft für Börsensysteme mbH	Seite 4
Front End Installation Guide Windows 2008 Server / Windows 7 XONTRO Release 33 - Systemanschluss Makler	Version 17.00 20.09.2017

## 2 Einführung

Dieses Dokument beschreibt die Vorgehensweise bei der Installation eines XONTRO FE des Release **33** für die Betriebssysteme Windows 2008 Server und Windows 7 (Workstation).

Beschrieben werden die Installation und das Update einer **XONTRO MISS** und einer **Workstation**.

Der Benutzer sollte unbedingt zunächst Abschnitt 3: „Hard- und Software Anforderungen“ und Abschnitt 4: „Installationsrelevante Parameter“ lesen.

Im Fall der **Neuinstallation einer MISS** ist zunächst das Betriebssystem anzupassen, IBM WebSphere MQ, eine GATE 3.5 Update 3, MISS und die XONTRO Front End Software Version 33 zu installieren. Anschließend ist das System zu konfigurieren. All dies ist im Abschnitt 5: „XONTRO MISS Installation“ beschrieben.

Der Betrieb einer MISS wird unter dem Betriebssystem Windows 2008 Server unterstützt.

Im Fall der **Neuinstallation einer Workstation** ist zunächst eine GATE 3.5 Workstation und die XONTRO Front End Software Version 33 zu installieren. All dies ist im Abschnitt 6: „XONTRO Workstation Installation“ beschrieben.

Das **Upgrade einer MISS oder Workstation** ist in Abschnitt 7: „XONTRO MISS/Workstation Upgrade“ beschrieben.

Abschließende Arbeiten sind im Abschnitt 8: „Inbetriebnahme und Test des XONTRO FE“ dokumentiert.

Das XONTRO Installationsprogramm ist für MISS und Workstation gleich. Ob eine MISS oder eine Workstation vorliegt, wird bei der Installation der Basissoftware GATE festgelegt.

Es wird vorausgesetzt, dass das mit der Installation beauftragte Personal mit dem hier beschriebenen Betriebssystem und dessen Konfigurations-Tools vertraut ist.

**Dieses Dokument gilt für die Versionen 33.00.xx der XONTRO Front End Software.**

BRAINTRADE Gesellschaft für Börsensysteme mbH	Seite 5
Front End Installation Guide Windows 2008 Server / Windows 7 XONTRO Release 33 - Systemanschluss Makler	Version 17.00 20.09.2017

In diesem Dokument werden die Installation der Simulations- und der Produktionsversion beschrieben. In Kommandos und Pfadangaben steht @@ für die Architecture Environment Number der GATE-Version.

90 – Produktion  
91 – Simulation

Die verwendeten Beispiele und Screenshots beziehen sich auf die Installation einer Simulationsversion.

Im Folgenden wird bei der Erläuterung von Fenstern und Formularen folgende Darstellung verwendet:

<b>"Wert"</b>	konstante Eingaben
<b>Variabel</b>	variable Eingaben
<b>"Beispiel"</b>	Beispiele variabler Eingabewerte
<b>Eingabe</b>	Schaltflächen

In reinen Textpassagen und für die Auswahlpunkte von Menüs wird wegen der besseren Lesbarkeit auf diese Darstellung verzichtet.

BRAINTRADE Gesellschaft für Börsensysteme mbH	Seite 6
Front End Installation Guide Windows 2008 Server / Windows 7 XONTRO Release 33 - Systemanschluss Makler	Version 17.00 20.09.2017

### 3 **Hard- und Software Anforderungen**

Dieser Abschnitt beschreibt die Hard- und Softwarekomponenten, die benötigt werden, um die XONTRO Maklerschnittstelle zu betreiben.

#### 3.1 **Hardware Anforderungen**

Die Mindestanforderungen hinsichtlich der Hardwareausstattung sind der jeweils letzten Version des Dokuments "XONTRO Release 33 Technical Description" bzw. den Release Notes der jeweiligen Auslieferung (Simulation oder Produktion) zu entnehmen.

Werden an einer MISS Workstations betrieben, dann müssen die Verbindungen zum Back End und zu den Workstations über unterschiedliche Hardwareinterfaces angeschlossen werden. Über diese Interfaces müssen unterschiedliche LANs adressiert werden. Das heißt, in jeder MISS müssen zwei Netzwerkkarten eingebaut sein.

#### 3.2 **Software Anforderungen**

Betriebssystem:

MISS:

- Microsoft Windows 2008 Server R2 (64bit) engl. (US) mit SP1

Workstation:

- Microsoft Windows 2008 Server R2 (64bit) engl. (US) mit SP1
- Microsoft Windows 7 (64bit)

WebSphere MQ:

MISS: IBM WebSphere MQ 7.0.1.3 oder MQ 7.5.0.8

GATE:

GATE 3.5 und Update Kit 3

BRAINTRADE Gesellschaft für Börsensysteme mbH	Seite 7
Front End Installation Guide Windows 2008 Server / Windows 7 XONTRO Release 33 - Systemanschluss Makler	Version 17.00 20.09.2017

#### **4 Installationsrelevante Parameter**

Variable Parameter für die Konfiguration der Netzwerkadressen und WebSphere MQ werden erst nach Anmeldung bei BrainTrade durch die Deutsche Börse AG generiert und dann per Antwortfax bzw. E-Mail mitgeteilt.

Die Anmeldeunterlagen können bei BrainTrade Gesellschaft für Börsensysteme mbH angefordert werden.

Telefon: +49 - (0)69 - 58 99 78 - 170

Fax: +49 - (0)69 - 211 - 60 80 46

BRAINTRADE Gesellschaft für Börsensysteme mbH	Seite 8
Front End Installation Guide Windows 2008 Server / Windows 7 XONTRO Release 33 - Systemanschluss Makler	Version 17.00 20.09.2017

## 5 XONTRO MISS Installation

Bei der Neuinstallation einer MISS ist zunächst die Basissoftware WebSphere MQ und GATE 3.5 mit Update 3 zu installieren. Danach ist die XONTRO Front End Software Version 33 zu installieren. Anschließend ist das System zu konfigurieren.

### 5.1 Installation der Basissoftware

Die folgenden Aktivitäten sind für jede MISS der MISS-Group durchzuführen.

Voraussetzung: Die TCP/IP Konfiguration beider Netzwerkinterfaces ist durchgeführt.

#### 5.1.1 Installation von IBM WebSphere MQ

Die Installation ist nach den Vorgaben des Herstellers durchzuführen.

Es ist das vorgeschriebene WebSphere MQ FixPack einzuspielen.  
(siehe Abschnitt 3.2: „Software Anforderungen“)

#### 5.1.2 Installation von GATE 3.5

Es sind die auf der Webseite [www.xontro.de](http://www.xontro.de) erhältliche Version von GATE 3.5 und – falls vorhanden – das zur Verfügung gestellte Update zu installieren.

Die Installation einer MISS ist nach Vorgabe des „GATE Release 3.5 Front End Installation Guide.“ durchzuführen.

Die XONTRO spezifischen Anpassungen werden während der Installation des XONTRO FE durchgeführt.

Der Benutzer **gateadm** muss der Benutzergruppe Administrators hinzugefügt werden.<sup>1</sup>

---

<sup>1</sup> mit dem Windows User Manager



BRAINTRADE Gesellschaft für Börsensysteme mbH	Seite 9
Front End Installation Guide Windows 2008 Server / Windows 7 XONTRO Release 33 - Systemanschluss Makler	Version 17.00 20.09.2017

## 5.2 Installation des XONTRO FE

Voraussetzungen:

- WebSphere MQ ist installiert
- GATE 3.5 Update 3 ist installiert

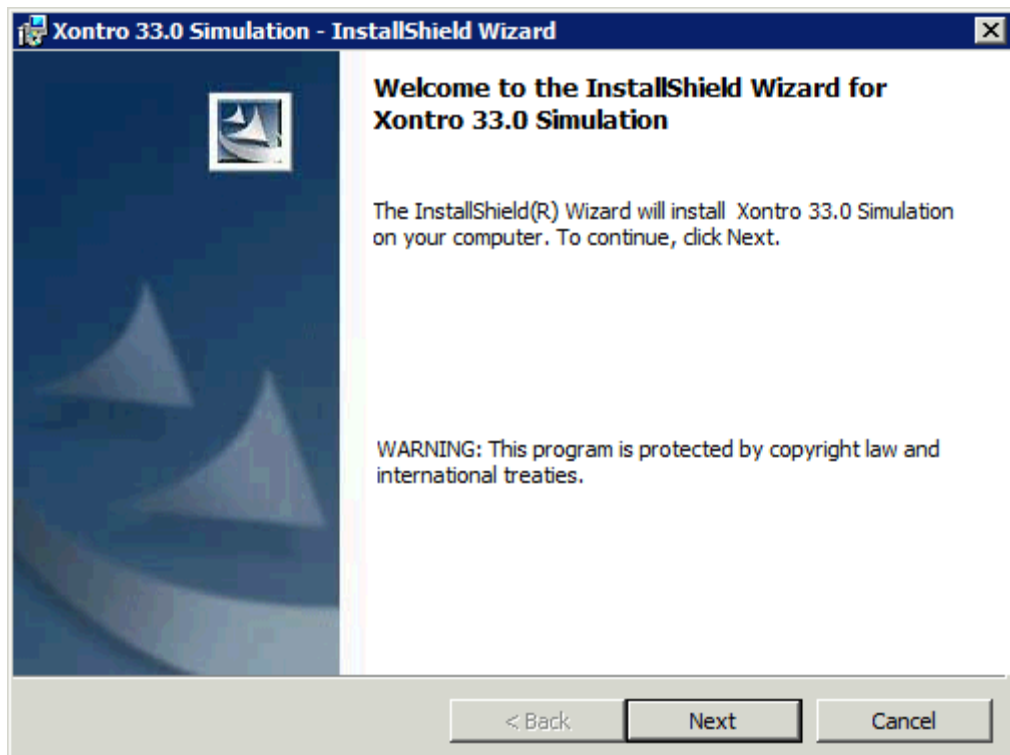
Die folgenden Aktivitäten sind für jede MISS der MISS-Group durchzuführen.

Die Installationsdateien auf der Webseite [www.xontro.de](http://www.xontro.de) heißen

**Xontro33S.msi**                      Installationsdatei für Simulation

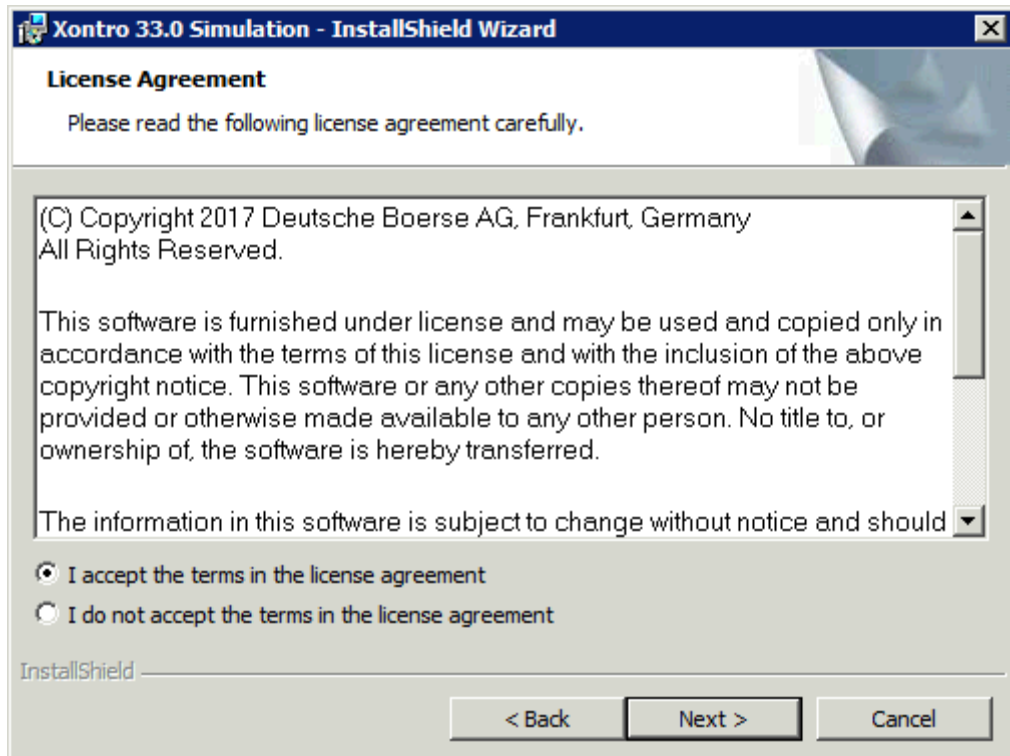
**Xontro33.msi**                      Installationsdatei für Produktion

Mit einem Doppelklick auf den jeweiligen Dateinamen wird die Installation gestartet:

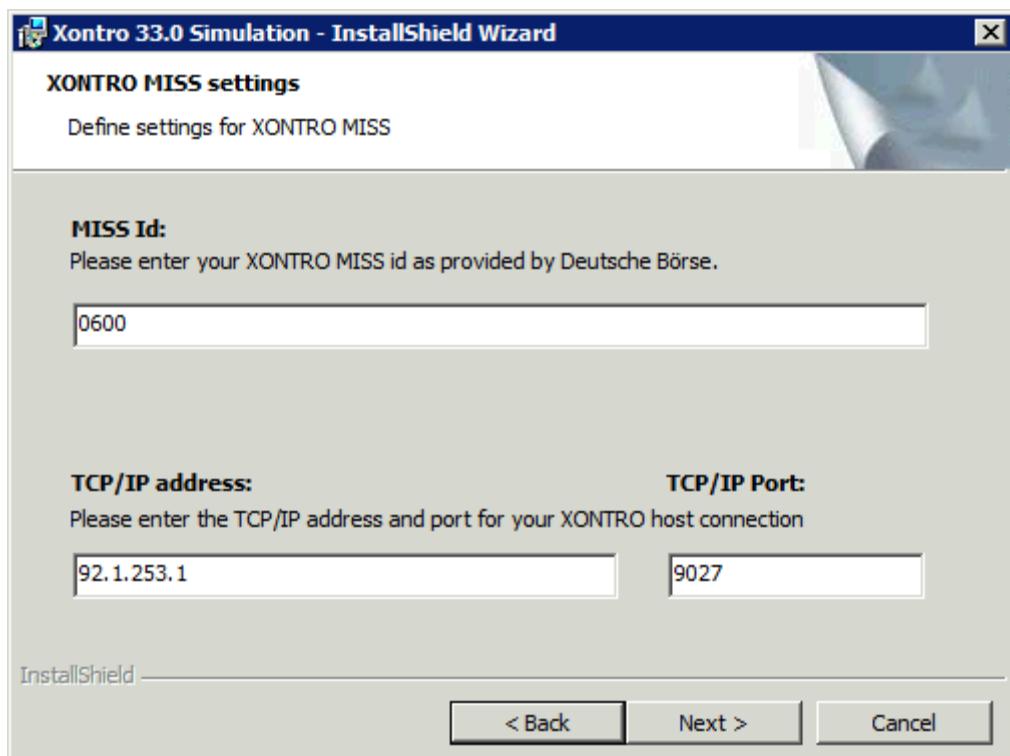


Zum Fortsetzen Click auf den Button Next.

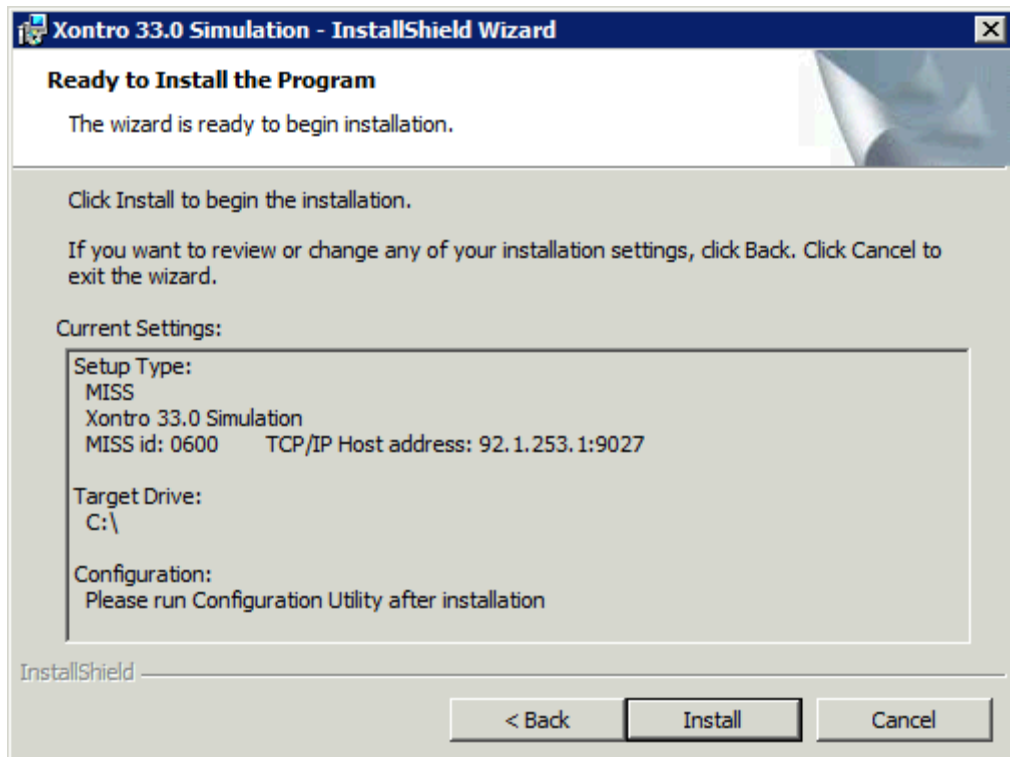
BRAINTRADE Gesellschaft für Börsensysteme mbH	Seite 10
Front End Installation Guide Windows 2008 Server / Windows 7 XONTRO Release 33 - Systemanschluss Makler	Version 17.00 20.09.2017



Die Installation wird hier nur fortgesetzt, wenn die Lizenzbedingungen akzeptiert werden. Nach Click auf den Button Next müssen im folgenden Fenster die **XONTRO MISS-ID**, die **IP-Adresse** und **Portnummer** des XONTRO Back Ends eingegeben werden. Hier sind die von der Deutsche Börse AG mitgeteilten Werte einzutragen.



BRAINTRADE Gesellschaft für Börsensysteme mbH	Seite 11
Front End Installation Guide Windows 2008 Server / Windows 7 XONTRO Release 33 - Systemanschluss Makler	Version 17.00 20.09.2017

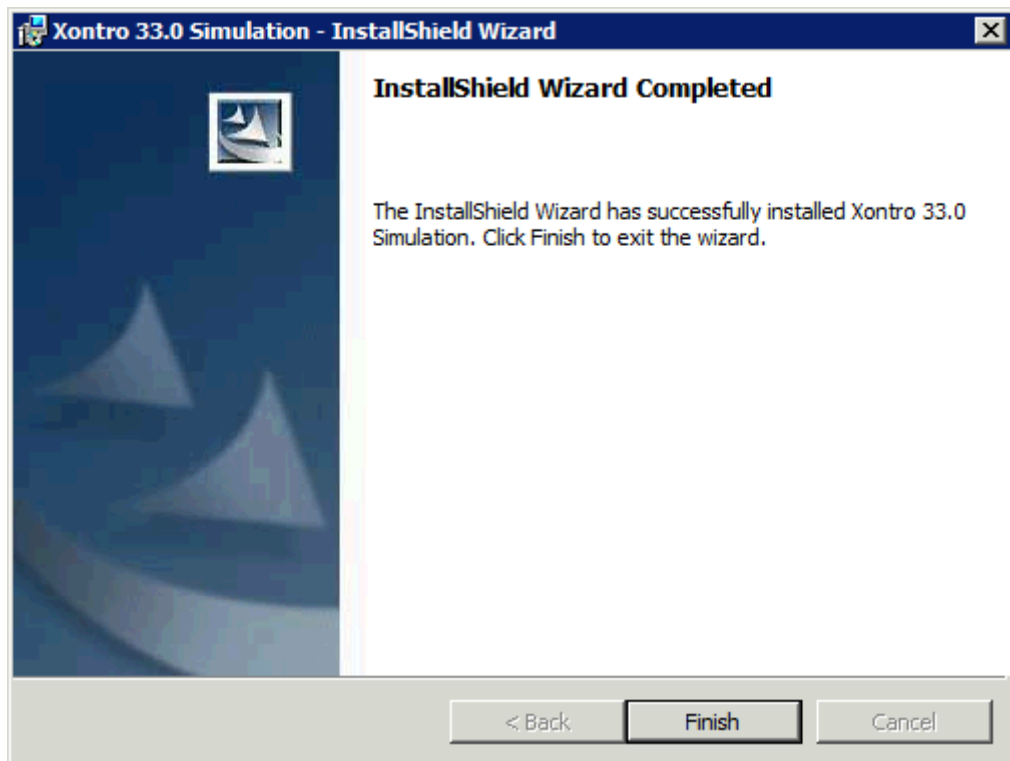


Abschließend wird eine kurze Zusammenfassung der Installationsoptionen angezeigt.

Mit Click auf den Button Install wird das Fenster geschlossen; die Installation der XONTRO FE Software wird durchgeführt.

BRAINTRADE Gesellschaft für Börsensysteme mbH	Seite 12
Front End Installation Guide Windows 2008 Server / Windows 7 XONTRO Release 33 - Systemanschluss Makler	Version 17.00 20.09.2017

Nach erfolgreicher Installation wird das folgende Fenster eingeblendet. Es kann mit Click auf den Button Finish geschlossen werden.



### 5.2.1 Installation des Quote Bypass

**Achtung: Nur nach Absprache mit BrainTrade ausführen**

Der Benutzer, der das Script ausführt benötigt das Recht Objekte im Queuemanager anzulegen bzw. zu ändern.

Der Queuemanager muss sich im Status "Running" befinden.

Das Script benötigt im Arbeitsverzeichnis Schreibrechte:

Das Arbeitsverzeichnis befindet sich in %TMP%, %TEMP% oder im aktuellen Verzeichnis.

BRAINTRADE Gesellschaft für Börsensysteme mbH	Seite 13
Front End Installation Guide Windows 2008 Server / Windows 7 XONTRO Release 33 - Systemanschluss Makler	Version 17.00 20.09.2017

```
C:\>inst_bypass_sender.pl

Start C:\inst_bypass_sender.pl

1) QMGR BC20600 MISS 0600

2) QMGR BC70600 MISS 0600

Please select one entry(default BC20600)

or 0 for end:

2

BC70600 0600 CSQ7

Check queue manager >BC70600<

Configuring WebSphere MQ Setup

WebSphere MQ Setup completed

Bypass installation for BC70600 was successful
```

Existiert nur ein Queuemanager, so erfolgt die Installation ohne Abfrage.

```
C:\>inst_bypass_sender.pl

Start C:\inst_bypass_sender.pl

1) QMGR BC70600 MISS 0600

BC70600 0600 CSQ7

Check queue manager >BC70600<

Configuring WebSphere MQ Setup

WebSphere MQ Setup completed

Bypass installation for BC70600 was successful
```

BRAINTRADE Gesellschaft für Börsensysteme mbH	Seite 14
Front End Installation Guide Windows 2008 Server / Windows 7 XONTRO Release 33 - Systemanschluss Makler	Version 17.00 20.09.2017

### 5.3 Update des XONTRO FE

Ist zusätzlich ein aktuelles Update Skript für Release 33 vorhanden ist dieses einzuspielen.

xontro33s\_updn\_win.pl Updateskript für Simulation  
xontro33\_updn\_win.pl Updateskript für Produktion

Achtung: Ein Updateskript enthält binäre Daten. Beim Übertragen der Daten ist dies zu berücksichtigen (z.B. mit ftp sind die Daten im Binär Modus zu übertragen).

Achtung: Dieses Update setzt eine vollständig konfigurierte MISS voraus.

### 5.4 Konfiguration des XONTRO FE

Nach einer Neuinstallation muss das XONTRO System konfiguriert werden. Dazu sind eine allgemeine Konfiguration und eine Konfiguration der Börsenplätze durchzuführen.

Die Konfiguration ist als User **gateadm** durchzuführen.

Für die Einrichtung steht das GATE Konfigurationstool zur Verfügung. Es wird vom Command Prompt gestartet.

**LW:\opt\gate\base@@\bin\configMenu.pl**

Die @@ Zeichen müssen durch die entsprechende Environment Nummer ersetzt werden. Die Environment Nummer lautet 90 bei Produktion und 91 bei Simulation.

#### 5.4.1 Die einzelnen Konfigurationsschritte

Nach Aufruf des Konfigurationstools steht folgende Auswahl zur Verfügung:

```

***** Configuration Utility *****

Configuration Menu

1 MISS/WS Architecture Configuration
2 Multicast Configuration
3 GATE Configuration
4 XONTRO Configuration
5 Required Minimum Configuration

0 Return

Please select :
```

BRAINTRADE Gesellschaft für Börsensysteme mbH	Seite 15
Front End Installation Guide Windows 2008 Server / Windows 7 XONTRO Release 33 - Systemanschluss Makler	Version 17.00 20.09.2017

Hier ist der Menüpunkt **5 Required Minimum Configuration** zu wählen:

```
***** Configuration Utility *****

      Required Minimum Configuration

1          XONTRO Miss Configuration
2          Windows Domain name (Windows only)

0  Return

Please Select:
```

Die Punkte 1 und 2 sind nacheinander abzuarbeiten. Nach Auswahl von Menüpunkt 1 erscheint folgendes Menü:

```
***** Configuration Utility *****
```

```
MISS/WS Architecture Configuration
```

- 1 Add a MISS
- 2 Add a WS
- 3 Change / Show MISS
- 4 Change / Show WS
- 5 Remove a MISS
- 6 Remove a WS
  
- 0 Return

```
Please select :
```

Hier ist **"1" Add a MISS** auszuwählen.



BRAINTRADE Gesellschaft für Börsensysteme mbH	Seite 17
Front End Installation Guide Windows 2008 Server / Windows 7 XONTRO Release 33 - Systemanschluss Makler	Version 17.00 20.09.2017

Es erscheint folgendes Formular:

```

***** MISS/WS Architecture Configuration Menu *****

      Add a MISS

1  MISS LAN name                []
2  MISS device ID                []
3  Primary MISS position         []
4  Republisher in LAN           [Y]
5  Security MISS                 [Y]
6  XONTRO MISS

0  Return

Please select :

```

Folgende Eingaben sind erforderlich:

1. **Hostname** der MISS
2. GATE **MISS device ID**<sup>2</sup>, diese darf keine führenden Nullen haben, sie kann vom Betreiber gewählt werden.
3. Festlegung für das Load Balancing. Siehe auch GATE 3.5 - Front End Operations Guide
4. **"Y"** – Die MISS kann Broadcasts verteilen
5. **"Y"** – Die MISS kann die beim **Connect** verwendeten Benutzer und Passworte prüfen

<sup>2</sup> Bei der Installation einer MISS werden zwei von einander unabhängige MISS-IDs verwendet. Die XONTRO MISS-ID und die GATE MISS-ID. Die vierstellige XONTRO MISS-ID wird von BrainTrade festgelegt. Bei ihrer Eingabe sind alle vier Ziffern mit der führenden Null anzugeben. Die GATE MISS-ID kann vom Kunden unter Berücksichtigung des GATE Installation Guide frei gewählt werden. Sie ist ohne führende Nullen anzugeben.

BRAINTRADE Gesellschaft für Börsensysteme mbH	Seite 18
Front End Installation Guide Windows 2008 Server / Windows 7 XONTRO Release 33 - Systemanschluss Makler	Version 17.00 20.09.2017

Nach diesen Eingaben wird das Formular wie folgt dargestellt:

```
***** MISS/WS Architecture Configuration Menu *****

Add a MISS

1 MISS LAN name [MISS0600]
2 MISS device ID [600]
3 Primary MISS position [1]
4 Republisher in LAN [Y]
5 Security MISS [Y]
6 XONTRO MISS

0 Return

Please select :
```

Mit der Eingabe **"6"** wird in das folgende Formular für die XONTRO Konfiguration verzweigt.

BRAINTRADE Gesellschaft für Börsensysteme mbH	Seite 19
Front End Installation Guide Windows 2008 Server / Windows 7 XONTRO Release 33 - Systemanschluss Makler	Version 17.00 20.09.2017

```

***** MISS/WS Architecture Configuration Menu *****

      XONTRO MISS

1  XONTRO MISS                               [N]
2  XONTRO MISS Id                           []
3  XONTRO BERLIN MISS                       [N]
4  XONTRO DUESSELDORF MISS                 [N]
5  XONTRO FRANKFURT MISS                   [N]
6  XONTRO HAMBURG MISS                     [N]
7  XONTRO HANNOVER MISS                    [N]
8  XONTRO MUENCHEN MISS                    [N]
9  XONTRO STUTTGART MISS                   [N]
10 XONTRO BYPASS BERLIN MISS               [N]
11 XONTRO BYPASS DUESSELDORF MISS          [N]
12 XONTRO BYPASS FRANKFURT MISS           [N]
13 XONTRO BYPASS HAMBURG MISS             [N]

      vvvvvv      vvvvvv

0  Return

u/d  line up/down      uu/dd  page up/down

Please select :

```

Folgende Eingaben sind erforderlich:

1. XONTRO wird verfügbar gemacht schaltet zwischen [Y] und [N] um
2. Vierstellige XONTRO **MISS-ID**, wie vorgegeben.

BRAINTRADE Gesellschaft für Börsensysteme mbH	Seite 20
Front End Installation Guide Windows 2008 Server / Windows 7 XONTRO Release 33 - Systemanschluss Makler	Version 17.00 20.09.2017

Durch Eingabe der Ziffern "3" bis "9" wird der jeweilige Börsenplatz als installiert / nicht installiert gekennzeichnet. Im Beispiel sind installiert: Berlin, Düsseldorf und Frankfurt (**Eingabe "3", "4" und "5"**)

Ist der **Quote Bypass** installiert (siehe Kapitel 5.2.1), wird durch Eingabe der Ziffern "10" bis "15" der Quote Bypass für den Börsenplatz als installiert / nicht installiert gekennzeichnet. Im Beispiel ist installiert: Frankfurt (**Eingabe: "12"**)

Nach diesen Eingaben hat das Formular folgendes Aussehen:

```

***** MISS/WS Architecture Configuration Menu *****

XONTRO MISS

1 XONTRO MISS [Y]
2 XONTRO MISS Id [0600]
3 XONTRO BERLIN MISS [Y]
4 XONTRO DUESSELDORF MISS [Y]
5 XONTRO FRANKFURT MISS [Y]
6 XONTRO HAMBURG MISS [N]
7 XONTRO HANNOVER MISS [N]
8 XONTRO MUENCHEN MISS [N]
9 XONTRO STUTTGART MISS [N]
10 XONTRO BYPASS BERLIN MISS [N]
11 XONTRO BYPASS DUESSELDORF MISS [N]
12 XONTRO BYPASS FRANKFURT MISS [Y]
13 XONTRO BYPASS HAMBURG MISS [N]

vvvvvv vvvvv

0 Return

u/d line up/down uu/dd page up/down

Please select :

```

BRAINTRADE Gesellschaft für Börsensysteme mbH	Seite 21
Front End Installation Guide Windows 2008 Server / Windows 7 XONTRO Release 33 - Systemanschluss Makler	Version 17.00 20.09.2017

Geht man durch 2 fache Eingabe von **"0"** zwei Ebenen zurück kann man die zweite MISS 0601 mit den gleichen Schritten wie vorher beschrieben hinzufügen und konfigurieren.

Nach Konfiguration der zweiten MISS sieht das Menu „Required Minimum Configuration“ wie folgt aus:

```
***** Configuration Utility *****

      Required Minimum Configuration

1  <DONE> XONTRO Miss Configuration
2          Windows Domain name (Windows only)

0  Return

Please Select:
```

Die Auswahl von Punkt **"2"** erlaubt die Angabe eines Domain Namens.

Gegen die hier angegebene Domain wird die Login Berechtigung des Benutzers beim VCICconnect geprüft.

Mit **"0"** wird auch dieses Formular verlassen.

Das Configuration Menu wird angezeigt.

```
***** Configuration Utility *****
```

```
Configuration Menu
```

- 1 MISS/WS Architecture Configuration
- 2 Multicast Configuration
- 3 GATE Configuration
- 4 XONTRO Configuration
- 5 Required Minimum Configuration
  
- 0 Return

```
Please select :0
```

BRAINTRADE Gesellschaft für Börsensysteme mbH	Seite 23
Front End Installation Guide Windows 2008 Server / Windows 7 XONTRO Release 33 - Systemanschluss Makler	Version 17.00 20.09.2017

Mit der Eingabe von „4“ wird in das Menü der XONTRO Konfiguration verzweigt. Alle Börsenplätze und Quote Bypass Sender sind zunächst als nicht installiert vorbelegt.

```

***** Configuration Utility *****

XONTRO Configuration

1 XONTRO Common Configuration
2 XONTRO BERLIN Configuration [Inst:0 Act:1 Auto:1]
3 XONTRO DUESSELDORF Configuration [Inst:0 Act:1 Auto:1]
4 XONTRO FRANKFURT Configuration [Inst:0 Act:1 Auto:1]
5 XONTRO HAMBURG Configuration [Inst:0 Act:1 Auto:1]
6 XONTRO HANNOVER Configuration [Inst:0 Act:1 Auto:1]
7 XONTRO MUENCHEN Configuration [Inst:0 Act:1 Auto:1]
8 XONTRO STUTTGART Configuration [Inst:0 Act:1 Auto:1]
9 XONTRO BYPASS BERLIN Configuration [Inst:0 Act:1 Auto:1]
10 XONTRO BYPASS DUESSELDORF Configuration [Inst:0 Act:1 Auto:1]
11 XONTRO BYPASS FRANKFURT Configuration [Inst:0 Act:1 Auto:1]
12 XONTRO BYPASS HAMBURG Configuration [Inst:0 Act:1 Auto:1]
13 XONTRO BYPASS HANNOVER Configuration [Inst:0 Act:1 Auto:1]
14 XONTRO BYPASS STUTTGART Configuration [Inst:0 Act:1 Auto:1]
0 Return

Please Select:

```

BRAINTRADE Gesellschaft für Börsensysteme mbH	Seite 24
Front End Installation Guide Windows 2008 Server / Windows 7 XONTRO Release 33 - Systemanschluss Makler	Version 17.00 20.09.2017

Durch Eingabe der Ziffern "2" bis "14" wird in das Formular für die Konfiguration der einzelnen Börsenplätze und der Quote Bypass Sender verzweigt.

```

***** Configuration Utility *****

XONTRO Configuration

1 XONTRO FRANKFURT Installation flag_____ [1]
2 XONTRO FRANKFURT Activate flag_____ [1]
3 XONTRO FRANKFURT Autostart flag_____ [1]
4 XONTRO FRANKFURT broadcast failover priority_____ [0]
5 XONTRO FRANKFURT XT Controller Ipc port_____ [1@@30]
6 XONTRO FRANKFURT XT Controller BTB port_____ [1@@31]
7 XONTRO FRANKFURT XT Controller BBQ port_____ [1@@32]

0 Return

Please Select:

```

Im Beispiel wird durch Eingabe von „1“ das Installation Flag für den Börsenplatz Frankfurt gesetzt.

Mit "0" wird auch dieses Formular verlassen.



BRAINTRADE Gesellschaft für Börsensysteme mbH	Seite 25
Front End Installation Guide Windows 2008 Server / Windows 7 XONTRO Release 33 - Systemanschluss Makler	Version 17.00 20.09.2017

Im Hauptmenü wird mit der Eingabe einer **"0"** die Konfiguration abgeschlossen und erscheint folgende Abfrage:

```
***** Configuration Utility *****

Configuration Menu

1 MISS/WS Architecture Configuration
2 Multicast Configuration
3 GATE Configuration
4 XONTRO Configuration
5 Required Minimum Configuration

0 Return

Please select :0

Do you want to save the changes in the configuration files and exit?

y => save and exit
n => no save but exit
c => just continue

y(es)/n(o)/c(ontinue):
```

Bei einer Eingabe von **"n"** werden alle Eingaben verworfen.  
Bei einer Eingabe von **"c"** kann die Konfiguration fortgesetzt werden.  
Wird die Konfiguration mit **"y"** akzeptiert, dann wird die Konfiguration gesichert.

BRAINTRADE Gesellschaft für Börsensysteme mbH	Seite 26
Front End Installation Guide Windows 2008 Server / Windows 7 XONTRO Release 33 - Systemanschluss Makler	Version 17.00 20.09.2017

Folgende Einstellungen werden per Default für alle Xervices eingetragen:

- AutoStart = 1 (ja)
- Activate = 1 (ja)
- Installation = 0 (nein)
- Die erste Multicastgruppe ist mit der Adresse 224.1.0.0 konfiguriert. Sie ist allen Streams aller Xervices zugewiesen.

Damit ist die XONTRO spezifische Konfiguration der MISS abgeschlossen.

Für die weitere Konfiguration, z.B. hinzufügen einer Workstation, wird auf den Operations Guide und die entsprechende GATE-Dokumentation verwiesen.

Nachdem die erste MISS vollständig konfiguriert ist, können folgende Dateien zur Installation und Konfiguration der zweiten MISS bzw. der Workstations verwendet werden.

**LW:\lopt\gate\base@@\cfg\configmbr.ini**

**LW:\lopt\gate\base@@\XONTRO\cfg\XONTROmbr.ini**

BRAINTRADE Gesellschaft für Börsensysteme mbH	Seite 27
Front End Installation Guide Windows 2008 Server / Windows 7 XONTRO Release 33 - Systemanschluss Makler	Version 17.00 20.09.2017

#### **5.4.2 WebSphere MQ Konfiguration**

Nach der Installation des XONTRO FE ist ein Queuemanager angelegt und gestartet. Der Name ist BC7<XONTRO MISS-ID> (Simulation) bzw. BC2<XONTRO MISS-ID> (Produktion).

Wurde eine Neuinstallation durchgeführt so ist ein Reset der WebSphere MQ Sender Channels erforderlich. **Dies ist in Absprache mit dem technischen Personal der Deutsche Börse AG durchzuführen.**

BRAINTRADE Gesellschaft für Börsensysteme mbH	Seite 28
Front End Installation Guide Windows 2008 Server / Windows 7 XONTRO Release 33 - Systemanschluss Makler	Version 17.00 20.09.2017

## **6 XONTRO Workstation Installation**

Bei der Neuinstallation einer Workstation ist zunächst die Basissoftware GATE 3.5 + Update 3 zu installieren. Danach ist die XONTRO Front End Software Version 33 zu installieren.

Bevor XONTRO auf einer Workstation installiert werden kann, müssen die folgenden weiteren Voraussetzungen gegeben sein:

- Alle MISSes der Group sind installiert und konfiguriert.
- Die Workstation (LAN Name) ist auf den MISSes eingetragen.
- Die Datei XONTROmbr.ini mit der XONTRO Konfiguration steht zur Verfügung<sup>3</sup>. Diese Datei sollte für alle MISSes und die Workstation gleich sein.
- Windows 7: Die Microsoft Firewall sollte entsprechend konfiguriert werden.

### **6.1 Installation der Basissoftware**

Es sind die auf der Webseite [www.xontro.de](http://www.xontro.de) erhältliche Version von GATE 3.5 und – falls vorhanden – das ebenfalls zur Verfügung gestellte Update zu installieren.

Die Installation einer Workstation ist nach Vorgabe des „GATE Release 3.5 Front End Installation Guide“ durchzuführen.

---

<sup>3</sup> als Kopie oder Online über einen Netzwerkpfad

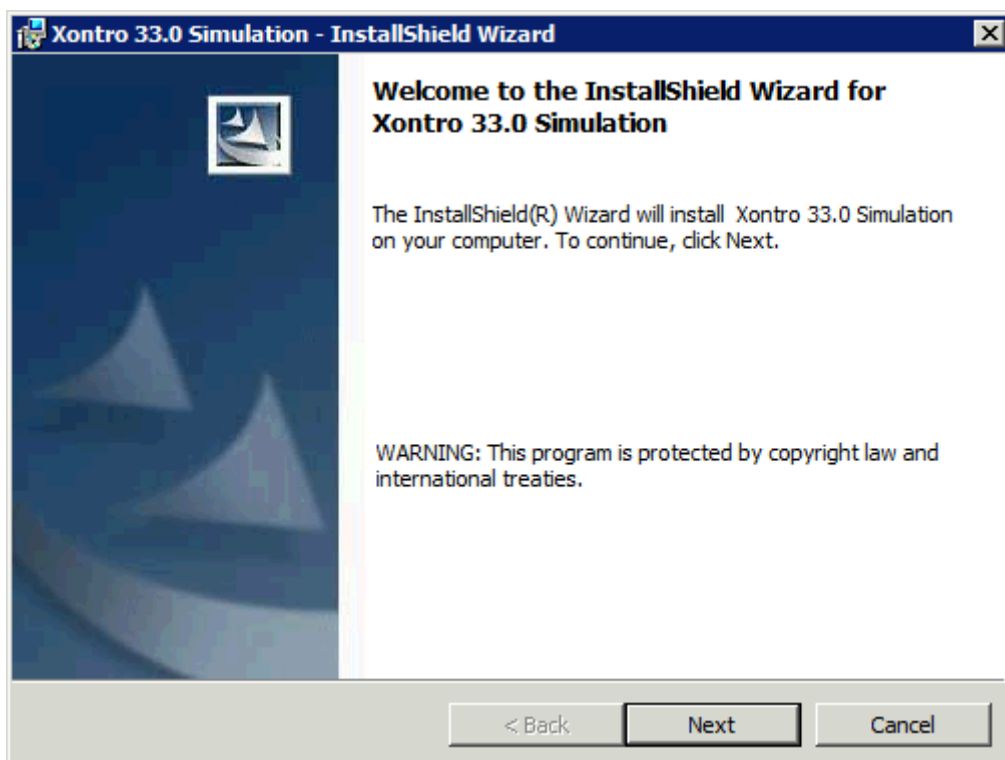
BRAINTRADE Gesellschaft für Börsensysteme mbH	Seite 29
Front End Installation Guide Windows 2008 Server / Windows 7 XONTRO Release 33 - Systemanschluss Makler	Version 17.00 20.09.2017

## 6.2 Installation des XONTRO FE

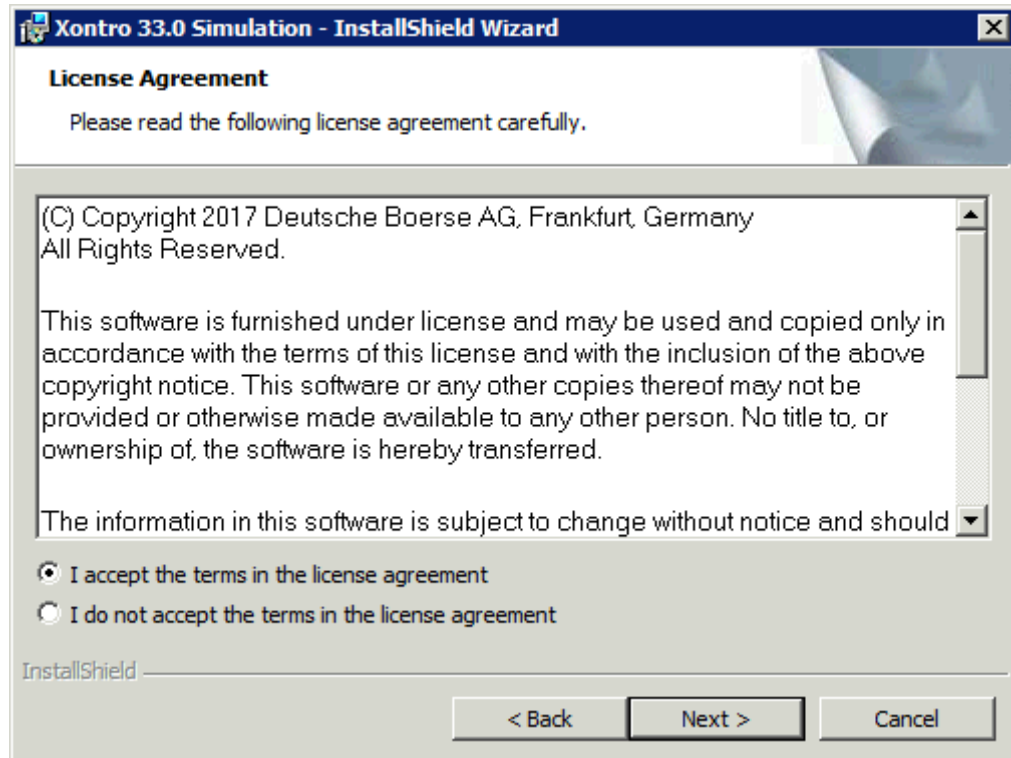
Die Installationsdateien heißen:

<b>Xontro33S.msi</b>	Installationsdatei für Simulation
<b>Xontro33.msi</b>	Installationsdatei für Produktion

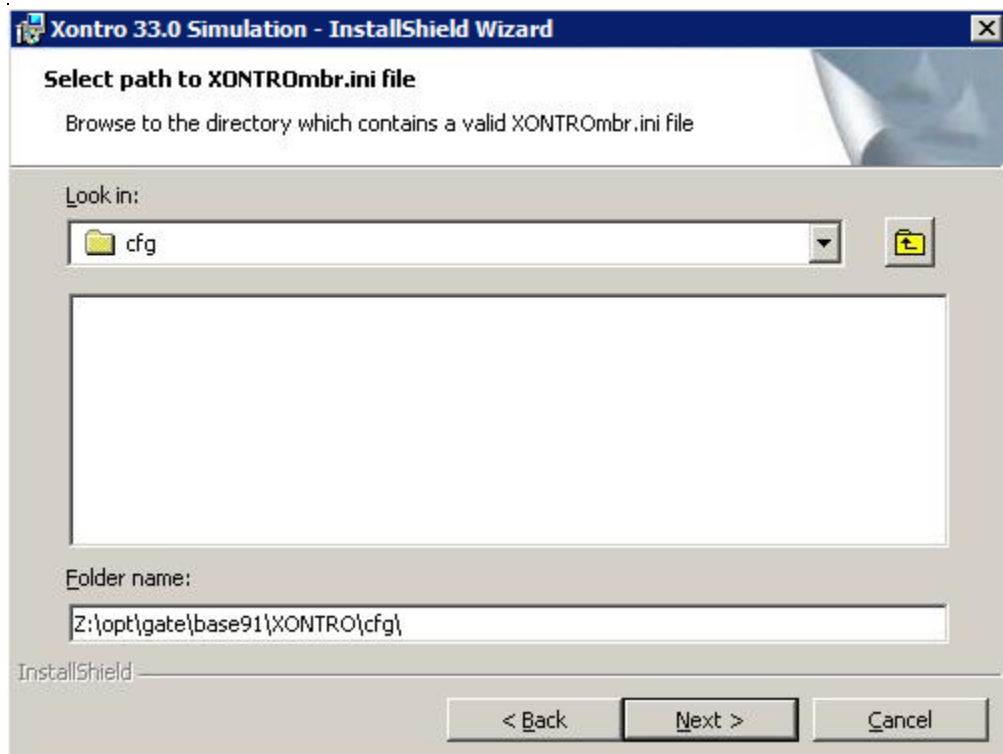
Mit einem Doppelklick auf den jeweiligen Dateinamen wird die Installation gestartet:



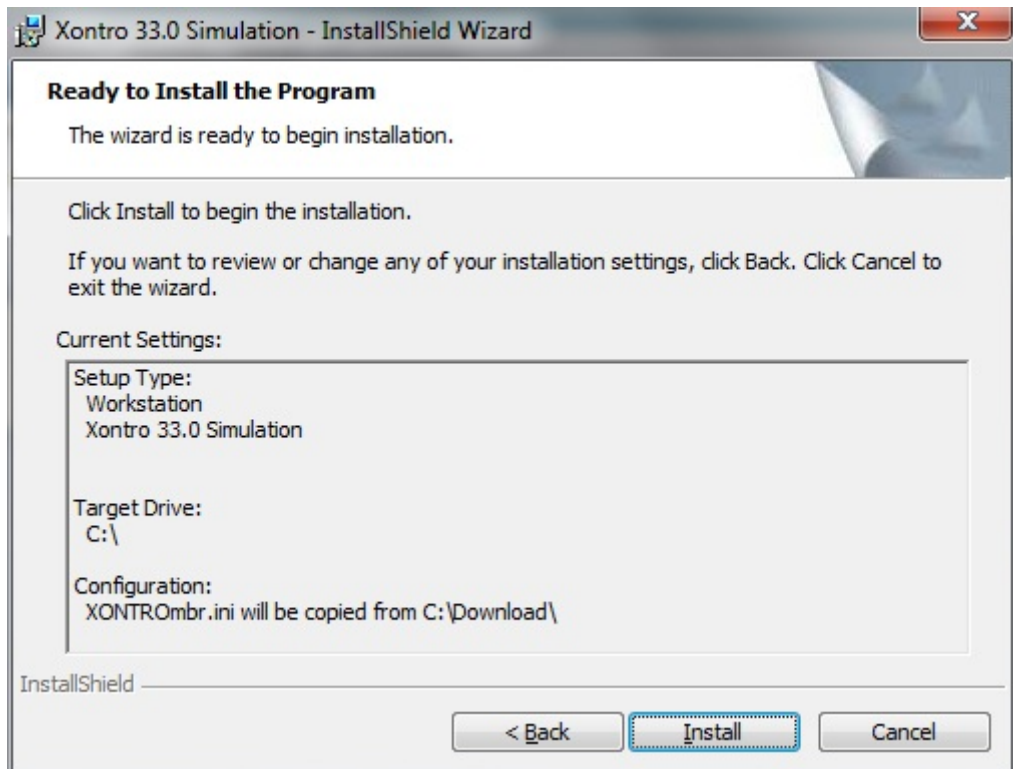
BRAINTRADE Gesellschaft für Börsensysteme mbH	Seite 30
Front End Installation Guide Windows 2008 Server / Windows 7 XONTRO Release 33 - Systemanschluss Makler	Version 17.00 20.09.2017



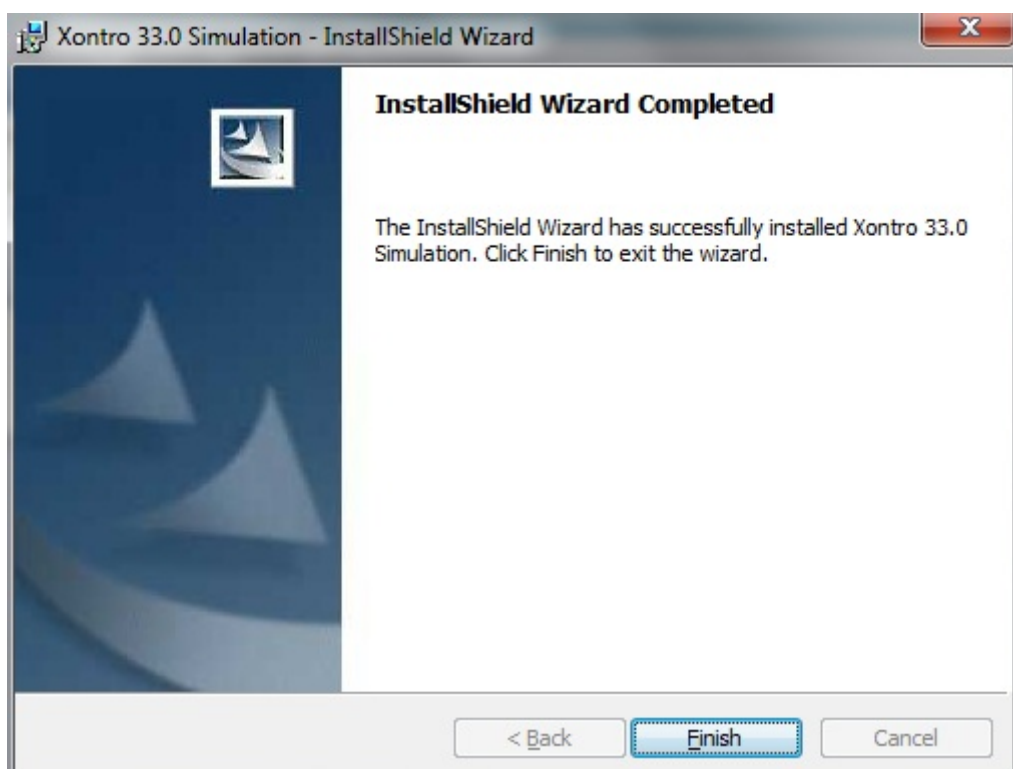
Die Installation wird nur fortgesetzt, wenn die Lizenzbedingungen akzeptiert werden. Im folgenden Fenster ist der Pfad zur XONTROmbr.ini einer MISS anzugeben. Die Datei kann auch eine Kopie der Datei der MISS sein.



BRAINTRADE Gesellschaft für Börsensysteme mbH	Seite 31
Front End Installation Guide Windows 2008 Server / Windows 7 XONTRO Release 33 - Systemanschluss Makler	Version 17.00 20.09.2017



Nachdem die Zusammenfassung mit Install bestätigt ist, erfolgt die Installation.



Die Installation wird mit **Finish** abgeschlossen.

BRAINTRADE Gesellschaft für Börsensysteme mbH	Seite 32
Front End Installation Guide Windows 2008 Server / Windows 7 XONTRO Release 33 - Systemanschluss Makler	Version 17.00 20.09.2017

### **6.3 Update des XONTRO FE**

Ist zusätzlich ein aktuelles Update Skript für Release 33 vorhanden ist dieses einzuspielen.

xontro33s\_updn\_win.pl           Updateskript für Simulation  
xontro33\_updn\_win.pl           Updateskript für Produktion

Achtung: Ein Updateskript enthält binäre Daten. Beim Übertragen der Daten ist dies zu berücksichtigen (z.B. mit ftp sind die Daten im Binär Modus zu übertragen).



BRAINTRADE Gesellschaft für Börsensysteme mbH	Seite 33
Front End Installation Guide Windows 2008 Server / Windows 7 XONTRO Release 33 - Systemanschluss Makler	Version 17.00 20.09.2017

## **7 XONTRO MISS/Workstation Upgrade**

Beim Upgrade einer MISS ist zuerst ein eventuell erforderlicher Update/Upgrade der Basissoftware durchzuführen.

Anschließend ist der Upgrade des XONTRO FE durchzuführen.

### **7.1 Update der Basissoftware**

#### **7.1.1 Update von IBM WebSphere MQ (nur MISS)**

Das Upgrade ist nach den Vorgaben des Herstellers durchzuführen.

Es ist das erforderliche WebSphere MQ FixPack einzuspielen. (Siehe Abschnitt 3.2: „Software Anforderungen“)

BRAINTRADE Gesellschaft für Börsensysteme mbH	Seite 34
Front End Installation Guide Windows 2008 Server / Windows 7 XONTRO Release 33 - Systemanschluss Makler	Version 17.00 20.09.2017

## 7.2 Upgrade des XONTRO FE

Zur Aktualisierung der XONTRO FE Software wird die XONTRO Installationsdatei benötigt, die auf der Webseite [www.xontro.de](http://www.xontro.de) bereitgestellt wird:

<b>Xontro33S.msi</b>	Installationsdatei für Simulation
<b>Xontro33.msi</b>	Installationsdatei für Produktion

Mit diesen Installationsdateien werden Software und Konfigurationseinstellungen auf den aktuellen Stand gebracht.

Die XONTRO Installationsdatei sowie der Updateprozess sind für MISS und Workstation gleich. Ob eine MISS oder eine Workstation vorliegt wird von der Basissoftware GATE festgelegt.

### 7.2.1 Vorbereitung des Upgrades

Alle Applikationen von Drittanbietern, die auf die Architektur zugreifen, müssen beendet werden. Die XONTRO GATE Architektur ist herunterzufahren.

Eine Sicherung der aktuellen Software wird empfohlen.

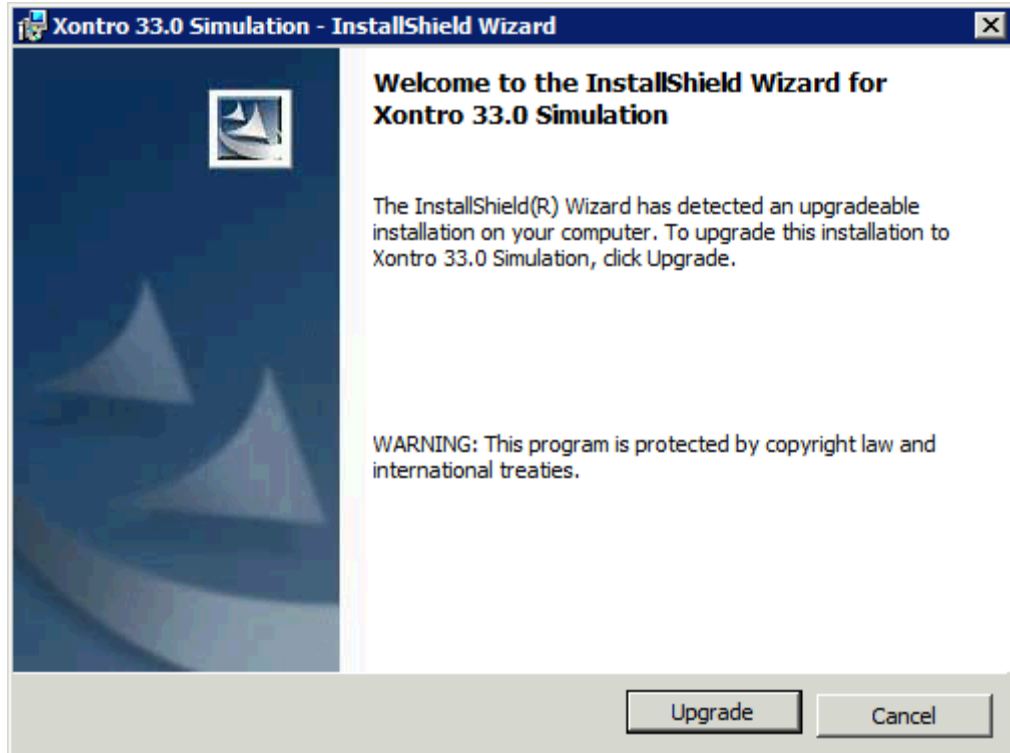
### 7.2.2 Durchführung des Upgrades

Die Durchführung des Upgrades ist nur möglich, wenn auf der Workstation oder MISS eine Installation von XONTRO Release 32 konfiguriert ist.

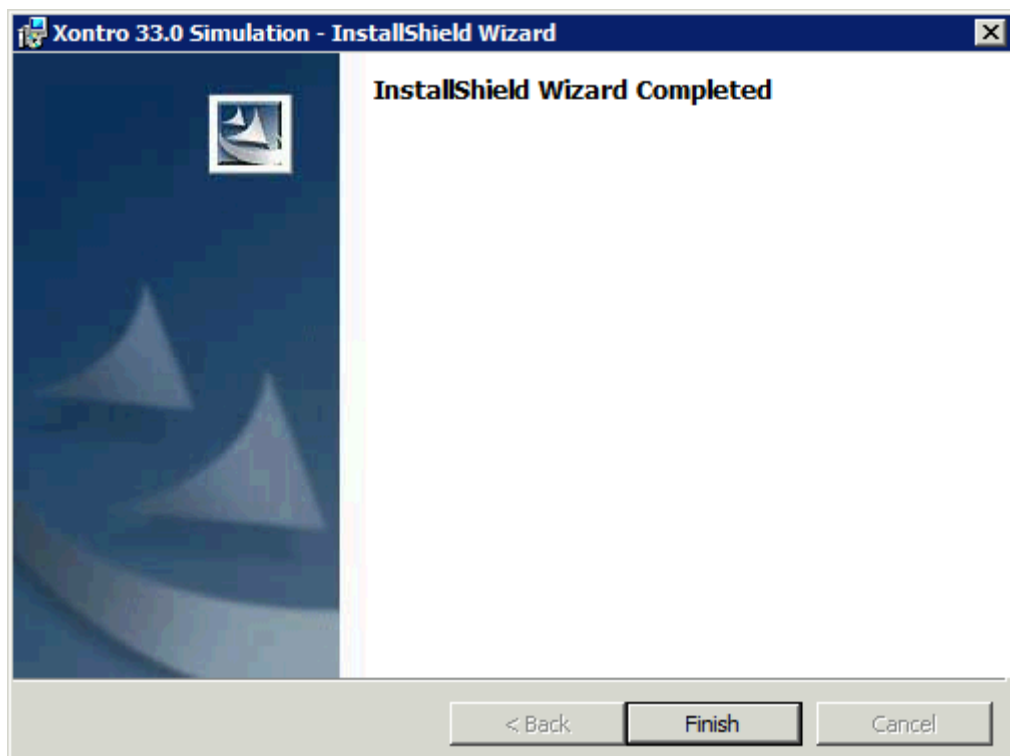
Der Benutzer, der das Update durchführt muss Mitglied der Gruppe „administrator“ sein. Das Upgrade muss auf dem Computer gestartet werden auf dem die GATE Software installiert ist.

Das Upgrade wird mit einem Doppelklick auf den jeweiligen Dateinamen und im darauf folgenden Fenster mit Click auf den Button Upgrade gestartet:

BRAINTRADE Gesellschaft für Börsensysteme mbH	Seite 35
Front End Installation Guide Windows 2008 Server / Windows 7 XONTRO Release 33 - Systemanschluss Makler	Version 17.00 20.09.2017



Nach erfolgreichem Upgrade wird das folgende Fenster eingeblendet. Es kann mit Click auf den Button Finish geschlossen werden.



BRAINTRADE Gesellschaft für Börsensysteme mbH	Seite 36
Front End Installation Guide Windows 2008 Server / Windows 7 XONTRO Release 33 - Systemanschluss Makler	Version 17.00 20.09.2017

## 8 Inbetriebnahme und Test des XONTRO FE

Die Inbetriebnahme erfolgt mit dem Benutzer gateadm. Auf einer MISS ist vor dem Start folgendes zu prüfen:

Ist der Queuemanager gestartet?

```
C:dspmqr
```

```
QMNAME (BC70600)
```

```
STATUS (Running)
```

Ist der Command-Server gestartet?

```
C:dspmqrsv BC70600
```

```
WebSphere MQ Command Server Status . . . : Running
```

Die MISS/Workstation Architektur kann durch den Befehl `LW:\opt\gate\base@@\bin\startFE.pl` gestartet werden. Auf einer MISS kann das XMenu (`LW:\opt\gate\base@@\bin\Xmenu.pl`) verwendet werden.

Alle auf Autostart = 1 und Activate = 1 konfigurierten Xservices müssen AVAILABLE werden.

Wird ein Xservice AVAILABLE, dann wurden die WebSphere MQ Verbindungen zum XONTRO Back End geprüft, die MISS hat die notwendige Konfiguration vom Back End erhalten und einen Logintest<sup>4</sup> durchgeführt.

Die Funktionsfähigkeit der Workstation kann mit dem Tool `bcfeeder.exe`<sup>5</sup> getestet werden.

<sup>4</sup> der Logintest verläuft immer negativ, es wird lediglich die Funktionsfähigkeit der Komponenten geprüft.

<sup>5</sup> Gehört nicht zum Lieferumfang; bei BrainTrade gesondert erhältlich